

boletín

avisoria

Anuario

2006

Ene-Feb 2007



Nº 47 Marzo 2007 Año XI I

**Secretario de Agricultura,
Ganadería, Pesca y Alimentos**
Dr. Javier de Urquiza

**Subsecretaría de Agricultura,
Ganadería y Forestación**

**Dirección Nacional de Producción
Agropecuaria y Forestal**
Ing. Agr. Lucrecia Santinoni

Dirección de Ganadería
Ing. Agr. Daniel Papotto

Area Aves
Ing. Agr. Karina Lamelas
Ing. Zoot. Gisela Mair
(54-11) 4349-2157
klamel@mecon.gov.ar
gmarm@mecon.gov.ar

Av. Paseo Colón 982 2º piso – of 207
(C1063ACW) Buenos Aires – Argentina
Tel/Fax: (54 -11) 4349 -2157/2349

Permitida su reproducción citando la fuente

Toda la información del campo está en Internet

www.sagpya.gov.ar

Evolución del Sector Avícola Año 2006 – Perspectivas 2007

La producción de carne de pollo alcanzó en el año 2006 un volumen de 1.159 mil tn, casi un 15 % más que en el año 2005 (1.010 tn)

El volumen de las importaciones de carne aviar (pollo y pavo) se mantuvo estable con respecto al 2005 (16 mil tn), en tanto, el valor se incrementó 12 % (16 millones U\$S en 2006).

Las exportaciones de productos avícolas superaron a las del año 2005, aunque con una tasa de crecimiento menor a la de los años anteriores, llegando a un volumen de 144 mil tn por un valor de 139 millones de U\$S FOB. Estas cifras implican un aumento de 5 % en el volumen y un 2% en el valor. A diferencia de los años 2003, 2004 y 2005, donde se registraron importantes incrementos en el envío de productos comestibles, durante el año 2006 el mismo fue de sólo 2 % en volumen, mientras que el valor disminuyó 8 %.

El consumo aparente de carne aviar tuvo un aumento de 14.6 % con respecto al año 2005 (27.8 Kg/cap/año en 2006), motivado por el menor aumento de precio de este producto en comparación con otras carnes.

El precio promedio del pollo al consumidor durante el año 2006 (3.91 \$/kg) se ubicó 0.6 % por encima del promedio del año 2005. El máximo alcanzado fue de 4.34 \$/Kg y se registró en el mes de diciembre.

La relación asado-pollo 2006 se mantuvo por encima de la del año 2005 (+ 5.7 %) debido a los aumentos de precio del asado en comparación con los del año anterior, alcanzando un valor de 1.99 . Por su parte, durante el año 2006 la relación maíz/pollo se mantuvo un 27% por debajo del valor del año 2005. Incidieron en ella el precio promedio del pollo nivel mayorista, que disminuyó 0.3 % (2.50 \$/kg) y el precio promedio del maíz, que aumentó 40%.

El aumento internacional de los precios de los granos, principalmente maíz y soja, principales rubros del costo del alimento balanceado utilizado en la producción avícola repercutió en el mercado interno, elevando los costos de producción y, por consiguiente, los precios del pollo hacia fines del 2006. Con el objeto de preservar el poder adquisitivo de la población, se creó un mecanismo destinado a otorgar compensaciones a través de los industriales y operadores que vendan en el mercado interno productos derivados de trigo, maíz, girasol y soja.

En cuanto al sector de postura, la producción de huevo en cáscara para consumo del año 2006 aumentó un 3 % con respecto a la del 2005. La cantidad de huevos ingresados en plantas industrializadoras aumentó un 20 % con respecto al 2005.

El precio de la docena de huevos nivel consumidor aumentó 6 % con respecto a la media del año 2005, alcanzando un valor de 2.55 \$/docena, en tanto, el mayorista lo hizo en 5 % (1.31 vs. 1.25 \$/docena). La relación Maíz/Huevo 2006 bajó 23 % respecto del año 2005 debido al mayor aumento del precio del maíz (40 %) en relación al aumento de la docena de huevos nivel mayorista (5 %).

Las importaciones de huevo industrializado se redujeron 3 % en volumen y 11 % en valor en relación al año 2005.

Por su parte, las exportaciones de huevo industrializado se incrementaron 3 % en volumen y 26 % en valor durante el 2006.

En lo que va de este año 2007, la producción de carne aviar mostró un incremento de 13 % en el primer bimestre. En tanto, las exportaciones de carne aviar y subproductos del período aumentaron 10 % en volumen y 18 % en valor. Por su parte, el consumo registró un incremento del 12 % superando el promedio del período 28 kg/persona/año.

En cuanto a los precios, los aumentos observados son del 11.7 % y 11.5 % mayorista y consumidor respectivamente, en comparación con el primer bimestre 2006. No obstante ello, en el mes de febrero 2007 se observa una reducción de 3,8 % en relación al mes de enero 2007 en ambos niveles.

Indicadores Primer bimestre 2007

AÑO Mes	FAENA (miles cab)	PRODUCCION (miles tn)
E	40.167	101
F	36.966	93
En-Feb 07	77.133	193
En-Feb 06	69.139	171
% En-Feb 07/06	11,6	13,2

Fuente: SAGPyA, Dirección de Ganadería - Area Avícola con datos de SENASA, Avimetría y propios
Datos preliminares

Las proyecciones indican un crecimiento de la producción que podría alcanzar para el año en curso 1.300 mil tn, de las cuales 200 mil tn se destinarían al mercado externo (incluyendo carne y subproductos) y el resto, al mercado interno. Las medidas adoptadas para paliar el aumento de los precios del maíz y de la soja y evitar su traslado al precio del pollo mantienen firme la demanda local por el producto. En cuanto a la demanda externa, y de no mediar brotes de Influenza Aviar en los países demandantes, se proyecta un aumento importante, muy superior al 4.12 % esperado a nivel mundial (USDA).

Asimismo la producción y las exportaciones de huevo industrializado y en cáscara continúan en aumento.

En materia sanitaria, la situación de Argentina es la de país libre de Newcastle e Influenza Aviar, lo que resulta del trabajo permanente del SENASA, los productores avícolas y los organismos vinculados.

El sector avícola viene creciendo sostenidamente desde el año 2003 y constituye una agroindustria proveedora de alimentos (pollos y huevos) de primera calidad ocupando, en el mercado interno, un importante espacio del consumo de proteína animal y, en el externo, el 5º lugar como exportador de pollos, luego de Brasil, la UE, China y Tailandia.

1. FAENA Y PRODUCCION

La faena del año 2006 se incrementó 14.2 % con respecto a la del 2005, continuando con la tendencia positiva iniciada por el sector en el año 2003. El volumen faenado en establecimientos habilitados por SENASA alcanzó 450 millones de cabezas.

La producción de carne aviar, estimada a partir de la faena en establecimientos con y sin habilitación de SENASA, también se incrementó con respecto al año pasado, totalizando 1.159 mil tn (1.010 mil tn en el año 2005).

Faena de Aves en Establecimientos con Habilitación Nacional

Año Mes	2005 Miles de cab	2006	Dif. 2006/05 %
E	28.515	35.755	25
F	28.205	33.383	18
M	31.754	38.618	22
A	31.836	33.750	6
M	32.906	38.090	16
J	32.036	37.723	18
J	31.210	36.860	18
A	34.466	39.886	16
S	34.057	37.624	10
O	33.556	38.537	15
N	36.247	39.879	10
D	39.597	40.322	2
Ene-Dic	394.384	450.429	14

Fuente: SAGPyA, elaborado con datos de SENASA.

Durante el año 2006 46 plantas de faena de aves operaron bajo la órbita de SENASA, en tanto, el año anterior lo habían hecho 45 plantas. Avícola Plottier, de Neuquen, repuso la faena a partir de marzo del 2006.

El procesamiento de aves aumentó un 9 % con respecto al año anterior, debido al incremento en el volumen de chacinados (16 %) y, en menor medida, de cortes (10 %). En tanto, las menudencias aumentaron un 6 %. La participación del volumen procesado (cortes, chacinados y menudencias) sobre la producción estimada en establecimientos con habilitación de SENASA se mantuvo en 16 % al igual que en el año 2005.

**Procesamiento de Carne de Aves 2006
- Cortes, Chacinados y Menudencias -**

Mes	Cortes (1) tn	Chacinados (2) tn	Menudencias (3) tn	Total (4) tn	Total/Produc. (5) %
E	13489	188	1330	15006	20
F	9117	249	1521	10887	16
M	9876	316	1770	11962	15
A	7076	307	1636	9020	13
M	10364	314	1775	12452	15
J	10513	296	1908	12717	16
J	11695	288	1800	13782	17
A	11829	284	1845	13958	16
S	9620	250	1799	11669	14
O	10797	263	1856	12916	15
N	11242	312	1924	13477	16
D	10034	315	1748	12098	14
Total 2006	125.651	3.383	20.911	149.945	16
Total 2005	114.387	2.916	19.753	137.056	16
%2006/2005	10	16	6	9	

Fuente: elaborado con datos de SENASA, SAGPyA.

(1) Volumen registrado en mataderos o frigoríficos habilitados por SENASA con faena con procesamiento para cortes especiales.

(2) Volumen registrado en mataderos o frigoríficos habilitados por SENASA con faena para chacinados y afines

(3) Volumen registrado en mataderos o frigoríficos habilitados por SENASA con faena con elaboración de menudencias

(4) Suma de (1), (2) y (3)

(5) Relación calculada a partir de una estimación de la producción avícola que toma como base solamente la faena habilitada por SENASA.

En relación con los índices de eficiencia , comparando los valores del año 2006 con los del 2005 se observan cambios pequeños, excepto para mortandad (+ 2.7 %). La combinación de los mismos se tradujo en una disminución de 0.6 % en el Factor de Eficiencia de Producción.

Evolución de los Índices de Eficiencia en pollos parrilleros

Año 2006	Mortandad %	Peso vivo kg/pollo	Conv.Ajus. (1)	Edad faena días	FEP (2)
E	7,74	2,579	2,012	49,95	227
F	8,39	2,579	2,029	50,69	221
M	7,30	2,647	1,974	50,78	233
A	7,67	2,658	2,005	50,54	230
M	7,09	2,705	1,988	50,22	237
J	6,77	2,705	1,986	50,13	239
J	6,8	2,722	1,972	50,24	240
A	6,45	2,737	1,938	49,65	248
S	7,12	2,716	1,932	49,22	248
O	7,22	2,726	1,926	49,21	250
N	5,92	2,734	1,912	49,09	255
D	7,11	2,647	1,989	49,15	239
Total 2006	7,13	2,68	1,97	49,91	239
Total 2005	6,94	2,67	1,95	49,68	240
Dif % 06/05	2,7	0,5	1,0	0,5	-0,6

Fuente: Avimetría

(1) Conv. aj.: conversión aliment. ajustada a 2,3 kg/ave C.Aj.=((2,3 - Peso real)x0,02)/0,06)+conversión

(2) FEP:factor de eficiencia de producción FEP=((Peso x Viabil.)/(Conv. x Edad)) x 100

2. IMPORTACIONES

2.1. Carne Aviar

Las importaciones de carne aviar (pollo y pavo) del año 2006 disminuyeron 0.5 % en volumen y aumentaron 12 % en valor en comparación con las del 2005, alcanzando 16 mil tn por 16 millones de U\$S FOB.

Importaciones Avícolas
2004 - 2005-2006

AÑO Mes	2004		2005		2006		Dif. Tn	Dif. U\$S FOB	
	Tn	Miles U\$S FOB	Tn	Miles U\$S FOB	Tn	Miles U\$S FOB	2006/2005 %	2006/2005 %	
E	760	636	797	634	1488	1088	87	72	
F	714	613	660	613	1301	1199	97	96	
M	821	644	1.195	892	1231	1116	3	25	
A	877	537	1.307	1.150	1121	1139	-14	-1	
M	919	470	1.331	1.049	1488	1251	12	19	
J	987	562	1.417	1.117	1400	1308	-1	17	
J	1065	747	1.513	1.173	1323	1112	-13	-5	
A	1105	719	1.777	1.207	1492	1594	-16	32	
S	1199	829	1.258	1.089	1284	1563	2	44	
O	1117	733	1.583	1.547	1162	1162	-27	-25	
N	1341	1375	1.152	1.698	1531	1983	33	17	
D	890	800	1.986	2.178	1076	1.581	-46	-27	
Ene-Dic	11.795	8.664	15.977	14.347	15.898	16.096	-	0,5	12

Fuente:elaborado con datos de la Dir.Nac. de Fisc. Agroalimentaria de SENASA, SAGPyA

Nota: incluye pollos, pavos y patos (trozados y subproductos).

Las importaciones de carne aviar representaron 1.4 % de la producción nacional estimada.

Relación Importación/Producción (%)

Mes	2000	2001	2002	2003	2004	2005	2006
	%	%	%	%	%	%	%
Ene	9,9	2,8	0,3	1,6	1,2	1,1	1,7
Feb	7,4	2,5	0,3	1,6	1,1	0,9	1,6
Mar	5,4	3,3	0,5	1,2	1,1	1,5	1,2
Abr	4,4	4,0	0,4	1,9	1,3	1,6	1,3
May	4,8	3,4	0,5	2,8	1,3	1,5	1,5
Jun	5,0	2,7	1,4	3,7	1,4	1,7	1,4
Jul	3,5	2,3	1,7	4,8	1,4	1,9	1,4
Agos	2,4	2,2	1,3	4,8	1,5	2,0	1,4
Sept	3,6	3,3	1,2	3,3	1,7	1,4	1,3
Oct	4,4	3,2	2,1	2,5	1,5	1,8	1,1
Nov	4,8	4,8	1,9	2,4	1,7	1,2	1,5
Dic	4,9	2,0	1,6	4,1	1,0	2,0	1,0
Prom.Anual	5,1	3,0	1,1	2,9	1,3	1,6	1,4

Fuente:SAGPyA

2.2. Pollos

Durante el año 2006 las importaciones de pollos disminuyeron un 4 % en volumen y aumentaron 9 % en valor. El 64 % de las mismas correspondió a harina de vísceras, harina de hueso y tripa, 16 % a cartílagos, 13 % a pechuga, 3 % a pata-muslo y 3 % a bocaditos y otros comestibles. El 96 % de las importaciones provino de Brasil, en tanto 3 % de Estados Unidos y 1 % de Chile.

Importaciones de Productos Avícolas

2005-2006

AÑO Mes	2005		2006		2006/2005	2006/2005
	Tn	U\$S	Tn	U\$S	Dif. Tn (%)	Dif. U\$S FOB (%)
E	791	600	1468	1037	85,6	73
F	660	613	1292	1176	95,8	92
M	1.195	892	1154	1055	-3,5	18
A	1.299	1.129	1066	1055	-17,9	-7
M	1.307	1.027	1421	1180	8,7	15
J	1.417	1.117	1388	1284	-2,0	15
J	1.496	1.146	1278	1074	-14,5	-6
A	1.761	1.174	1435	1480	-18,5	26
S	1.256	1.086	1228	1445	-2,2	33
O	1.495	1.432	1150	1.031	-23,1	-28
N	668	888	878	1045	31,5	18
D	1.751	1.729	798	1.115	-54,4	-36
Ene-Dic	15.095	12.835	14.556	13.976	-4	9

Fuente: elaborado con datos de la DNFA de SENASA

Incluye pollo entero, trozado y subproductos. No incluye otras especies avícolas.

Origen de las Importaciones de Pollos 2006

Volúmenes

Origen Mes	Brasil tn	Chile tn	EEUU tn	Otros tn	Total tn
Ene	1429	23	16		1468
Feb	1291		1		1292
Mar	1154				1154
Abr	1042	24			1066
May	1421				1421
Jun	1375		14		1388
Jul	1264		14		1278
Ago	1316	43	76		1435
Sep	1086		142		1228
Oct	1.074		76		1.150
Nov	826		52		878
Dic	749		49		798
Total Ene-Dic	14.026	89,42	440	0	14.556
Particip. %	96,4	1	3,0	-	100

Fuente: elaborado con datos de la DNFA de SENASA, SAGPyA

Incluye pollo entero, trozado y subproductos. No incluye otras especies avícolas.

Origen de las Importaciones de Pollos 2006
Valores

Producto	Brasil	Chile	EEUU	Otros	Total
Miles de U\$S FOB					
Ene	990	25	22		1037
Feb	1173		3		1176
Mar	1055				1055
Abr	1004	50			1055
May	1180				1180
Jun	1264		20		1284
Jul	1051		22		1074
Ago	1162	100	219		1480
Sep	1188		258		1445
Oct	939		91		1031
Nov	1018		27		1045
Dic	1090		25		1115
Total Ene-Dic	13.114	175	687	0	13.976
Particip. %	93,8	1,2	4,9	0,0	100

Fuente: elaborado con datos de la DNFA de SENASA, SAGPyA

Importaciones Mensuales de Pollo Entero ,Trozado y Subproductos
Año 2006

Mes	Aves enteras	Pechuga	Pata/muslo	Cartílago	Otros Comest	Otros incom.-	Total
	tn	tn	tn	tn	tn	Tn	tn
Ene	23	118	23	164	39	1101	1468
Feb		165	23	155	64	885	1292
Mar		144	24	154	51	781	1154
Abr		210	69	146	45	595	1066
May		189	23	174	28	1006	1421
Jun		221	23	196	49	900	1388
Jul		97	23	147	47	965	1.278
Ago		144	69	221	92	908	1.435
Sept		219	23	297	16	673	1.228
Oct		99	23	214	14	800	1.150
Nov		175	35	185	33	451	878
Dic		180	46	252	30	290	798
Total Ene-Dic	23	1962	405	2303	508	9355	14556
Particip. %	0,16	13	3	16	3	64	100

Fuente: SAGPyA con datos DNFA de Senasa.

Otros comestibles incluye: bocaditos,carne s/hueso,patitas,carne en polvo supremas etc

Otros incomedibles incluye: harina de vísceras y harina de huesos.

Importaciones Mensuales de Pollos
Valores Año 2006

Mes	Aves enteras	Pechuga	Pata/muslo	Cartilago	Otros Comest	Otros incom-	Total
Miles de U\$S FOB							
Ene	25	174	43	366	64	366	1037
Feb		323	43	350	146	315	1176
Mar		305	17	353	120	260	1055
Abr		356	87	322	105	185	1055
May		350	36	410	69	315	1180
Jun		396	37	455	106	291	1284
Jul		240	37	343	144	311	1074
Ago		279	117	648	141	294	1480
Sept		427	41	711	36	230	1445
Oct		183	42	493	30	282	1031
Nov		344	63	429	51	159	1045
Dic		337	84	529	59	107	1115
Total Ene-Dic	25	3712	645	5408	1070	3116	13.976
Particip. %	0,2	27	5	39	7,7	22,3	100

Fuente: elaborado con datos de la DNFA de SENASA, SAGPyA.

Otros incluye tripa, harina de vísceras y harina de huesos.

2.3 Pavos

Durante el año 2006 las importaciones de productos de pavo sumaron 1.341 tn por un valor de 1.968 mil U\$S FOB, representando un aumento del 52 % en volumen y de 35 % en valor. La mayor parte de las importaciones de pavos provino de Brasil (99%). Las aves enteras constituyeron el principal producto importado (67 %). Le siguen en importancia la pechuga (14 %) y el rubro "otros" (18 %) que incluye tráquea, harina de carne y huesos, harinas de vísceras y cartílagos.

Importaciones de Pavos
2005- 2006

AÑO	2005		2006		Dif. Tn	Dif. U\$S FOB
	Tn	Miles U\$S FOB	Tn	Miles U\$S FOB	2006/2005 %	2006/2005 %
E	6	17	20	51	233	200
F	—	—	9	18	100	100
M	—	—	77	60	100	100
A	8	21	55	75	560	262
M	24	22	66	71	175	223
J	—	—	12	24		
J	17	27	45	38	166	41
A	16	33	58	115	260	249
S	3	2,91	57	118	1965	3960
O	88	116	12	9	-86	-92
N	484	810	652	938	35	16
D	235	407	278	451	18	11
Total	881	1.455	1.341	1.968	52	35

Fuente: elaborado con datos de la Dir.Nac. de Fisc. Agroalimentaria de SENASA, SAGPyA

Origen de las Importaciones de Pavos
Año 2006

Producto	Brasil	Chile	EE. UU.	Total
	tn	tn	tn	tn
Ene	12	8		20
Feb	9			9
Mar	77			77
Abr	52	3		55
May	66			66
Jun	12			12
Jul	44	1		45
Ago	58			58
Sep	57			57
Oct	11	1		12
Nov	652			652
Dic	278			278
Total Ene-Dic	1328	13	0	1341
Particip. %	99	1	0	100

Fuente: elaborado con datos de la DNFA de SENASA, SAGPyA

Importaciones Mensuales de Pavos
Año 2006

Mes	Aves enteras	Pechuga	Fiambres	Otros	Total
	tn	tn	tn	tn	tn
Ene	8	12			20
Feb	6	3			9
Mar	7	6		64	77
Abr	47	7		0,5	55
May	21	6		39	66
Jun	7	5			12
Jul	22			23	45
Ago	4	33		21	58
Sep		44		13	57
Oct	1			11	12
Nov	534	57		62	652
Dic	246	23		10	278
Total	903	194	0	244	1341
Particip. %	67	14	-	18	100

Fuente: elaborado con datos de la DNFA de SENASA, SAGPyA.

Otros: tráqueas, cartílagos, carne sin hueso, harina de carne y huesos

Importaciones Mensuales de Pavos
Año 2006

Mes	Aves enteras	Pechuga	Fiambres	Otros	Total
Miles de U\$S FOB					
Ene	16	35			51
Feb	10	8			18
Mar	11	16		33	60
Abr	57	17		1	75
May	21	16		35	71
Jun	11	13			24
Jul	22			15	38
Ago	4	97		14	115
Sep		112		6	118
Oct	2			7	9
Nov	758	143		37	938
Dic	400	44		7	451
Total	1312	501	0	155	1968
Particip. %	67	25	-	8	100

Fuente: elaborado con datos de la DNFA de SENASA, SAGPyA.

Otros: tráqueas, cartílagos, carne sin hueso, harina de carne y hueso

2.4. Aves BB y Huevos Fértiles

A lo largo del año 2006 las importaciones de aves bb disminuyeron 1 % con respecto a las del año 2005. Las aves de líneas de genética pesada¹ importadas son originarias de Brasil, Estados Unidos y Gran Bretaña. En tanto, las aves de líneas de genética liviana² ingresaron de Alemania, Brasil y Hungría. Las líneas genéticas importadas han sido: Arbor Acres, Cobb, Hubbard y Ross de genética pesada y Hi-Line, Hi-Sex, Isa Brown y Lohmman, de genética liviana

¹Se refiere a reproductores abuelos de cuya multiplicación se obtendrán reproductores padres de pollos parrilleros.

² Se refiere a reproductores padres de cuya multiplicación se obtendrán pollitas ponedoras de huevos de mesa.

Importaciones de Aves BB 2005-2006

	2005	2006
	miles de unidades	
E	7	32
F	50	57
M	78	52
A	14	
M	10	30
J	33	31
J	13	18
A	41	53
S	98	24
O	11	66
N	30	61
D	65	21
Total	450	446

Fuente: Administración Nacional de Aduanas

3. EXPORTACIONES

Las exportaciones de productos avícolas del año 2006 superaron a las del año anterior, alcanzando las 144 mil tn por más de 139 millones de U\$S FOB. El incremento observado fue de 5 % en volumen y de 2 % en valor. Considerando solamente productos comestibles (pollo entero y trozado), que implican mayor valor agregado que los subproductos (garras, harinas, etc.) el aumento fue de 2 % en volumen aunque una disminución de 8 % en valor. Se registraron exportaciones de carne de pato (muslo ahumado y pate) y una exportación de pavos en forma de comidas preparadas.

El volumen exportado continúa la tendencia positiva que se viene registrando desde hace algunos años, aunque con una tasa de crecimiento menor debido a las variaciones en la demanda por parte de los países afectados por Influenza Aviar, donde se han producido mermas en el consumo debido a la falta de información de la población.

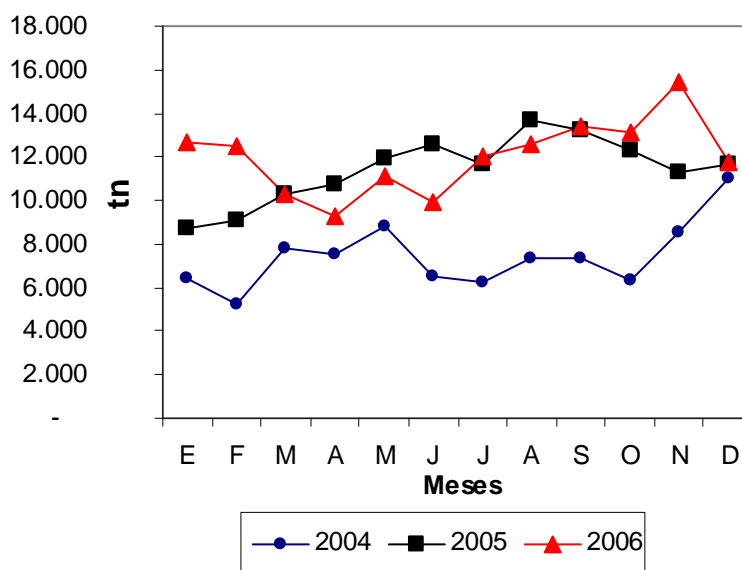
**EXPORTACIONES DE PRODUCTOS AVÍCOLAS
2004-2005-2006**

AÑO	2004		2005		2006		Dif. Tn	Dif. U\$S FOB
	Tn	Miles	Tn	Miles	Tn	Miles	2006/2005	2006/2005
		U\$S FOB		U\$S FOB		U\$S FOB	%	%
E	6.423	4.850	8.746	6.536	12.690	12.369	45	89
F	5.263	4.331	9.055	7.621	12.485	12.705	38	67
M	7.778	6.472	10.324	8.724	10.315	10.044	0	15
A	7.525	7.123	10.717	10.249	9.256	8.708	-14	-15
M	8.797	7.589	11.960	10.937	11.130	10.086	-7	-8
J	6.561	5.605	12.566	12.698	9.936	8.991	-21	-29
J	6.284	5.486	11.683	11.494	11.993	10.324	3	-10
A	7.309	6.362	13.687	14.592	12.578	12.409	-8	-15
S	7.337	6.622	13.180	14.275	13.398	13.187	2	-8
O	6.342	5.735	12.293	13.069	13.092	13.547	7	4
N	8.578	8.102	11.292	12.712	15.415	15.187	37	19
D	11.005	9.398	11.678	13.371	11.747	11.827	1	-12
Ene/Dic	89.202	77.676	137.181	136.278	144.034	139.385	5	2

Fuente: SAGPyA con datos de DNFA de Senasa

Nota: incluye pollos, pavos y patos (enteros, trozados y subproductos).

Evolución de las Exportaciones Avícolas 2004 -2006



Fuente: SAGPyA - SENASA

Exportaciones de Productos Avícolas Comestibles y Totales –Año 2006-

2006 Mes	Productos Comestibles		Productos Totales	
	(Miles tn)	(Miles de U\$S FOB)	(Miles tn)	(Miles de U\$S FOB)
E	7,153	8.825	12,690	12.369
F	8,700	10.158	12,485	12.705
M	6,226	7.282	10,315	10.044
A	5,305	6.266	9,256	8.708
M	6,503	7.464	11,130	10.086
J	5,981	6.693	9,936	8.991
J	8,163	7.748	11,993	10.324
A	8,741	9.668	12,578	12.409
S	9,142	9.735	13,398	13.187
O	8,937	9.955	13,092	13.547
N	10,430	11.199	15,415	15.187
D	7,968	9.005	11,747	11.828
Ene-Dic 06	93	103.997	144	139.386
Ene- Dic 05	91	113.047	137	136.278
% Ene-Dic-06/05	2,5	-8,0	5,1	2,3

Fuente; Dirección de Ganadería SAGPyA con datos de Senasa

(1) Incluye pollo entero, trozado, preparados y menudencias

(2) Incluye (1) y Subproductos(harinas y sebos no comestibles)

Los envíos de pollo entero durante el año 2006 superaron a los del año anterior 3 % en volumen mientras que el valor disminuyó 6 % .

Las exportaciones de gallina procesada disminuyeron un 21 % en volumen, el valor no tuvo diferencias con el año 2005, producto de un aumento en el valor internacional de la misma. En tanto, las de pechuga disminuyeron 9 % en volumen y 7 % en valor y las de Pata/muslo, aumentaron 15 % en volumen y se redujeron 6 % en valor. Por su parte, el rubro “otros productos comestibles” (alas, carcazas, menudencias, etc.) creció 15 % en volumen y retrocedió 6 % en valor.

El volumen de garras exportado, aumentó 21 % y 57 % el valor, en comparación con el 2005.

En cuanto a los subproductos, la harina de plumas retrocedió tanto en el volumen como en el valor de lo exportado, 13 % y 9 % respectivamente, mientras que otros productos no comestibles aumentaron un 62 % en volumen y un 51 % en valor.

En cuanto a la participación de cada rubro en el valor total de las exportaciones avícolas, los principales cambios entre 2005 y 2006 se dieron en aves enteras (de 37 % a 34 %) y en garras (de 11 % a 17 %). La participación del resto de los productos, calculada sobre el valor total de las exportaciones, se modificó de la siguiente manera: Pechuga se redujo de 20 % a 18 %, en tanto, pata/muslo, Gallina Procesada, “otros comestibles”, harina de Plumasy “Otros incomedibles” tuvieron variaciones de 1 a 2 puntos respecto del año 2005.

**Exportaciones Mensuales de Pollo Entero, Trozado y Subproductos
Año 2006**

Mes	Aves enteras tn	Gallina procesada tn	Garras tn	Pechuga tn	Pata/Muslo tn	Otros com. (1) tn	Harina de Plumas tn	Otros incom. (2) tn	Total 2006 tn
Ene	3988	254	3.041	699	310	1.900	1.860	637	12.690
Feb	5168	305	1.870	901	312	2.015	1.609	306	12.485
Mar	3375	295	2.333	695	319	1.542	1.585	172	10.315
Abr	2572	255	2.057	827	184	1.466	1.580	314	9.255
May	3217	270	2.303	1.228	281	1.508	2.141	183	11.130
Jun	2965	164	2387	928	317	1457	1293	424	9.936
Jul	3698	114	2331	1133	377	2842	1114	386	11.993
Ago	4641	246	2332	1260	261	2334	1219	285	12.578
Sep	4811	191	2655	1252	501	2387	866	734	13.398
Oct	4651	325	2043	994	469	2512	1262	836	13.092
Nov	6012	340	2917	941	580	2558	1334	733	15.415
Dic	4306	262	2345	859	278	2263	1174	261	11.747
Ene-Dic	49.404	3.021	28.615	11.715	4.188	24.783	17.037	5.270	144.034
Particip. %	34	2	20	8	3	17	12	4	100

Fuente: SAGPyA con datos DNFA de Senasa

(1) Otros comestibles: carcazas, alas, bocaditos, cogote, hamburguesas, menudencias, patitas, corazones, hígado

(2) Otros incomedibles: sebos y harinas de vísceras, de plumas y de hígado, bilis

**Exportaciones Mensuales de Pollo Entero, Trozado y Subproductos
Año 2006**

Mes	Aves enteras	Gallina hervida	Garras	Pechuga	Pata/Muslo	Otros com. (1)	Harina de pluma	Otros incom. (2)	Total 2006
Miles de U\$S FOB									
Ene	4783	684	2483	1711	493	1155	482	579	12369
Feb	5245	914	1525	2137	446	1415	411	612	12705
Mar	3298	854	1981	1570	454	1106	456	325	10044
Abr	2496	734	1593	1726	287	1023	414	434	8708
May	2824	826	1838	2536	389	889	580	204	10086
Jun	2428	486	1917	1873	328	1120	355	484	8991
Jul	3215	372	1829	2249	362	1550	304	443	10324
Ago	3972	783	1932	2783	282	1848	343	466	12409
Sep	4350	533	2174	2755	550	1547	234	1045	13187
Oct	4476	887	1683	2224	478	1891	375	1533	13547
Nov	5954	937	2471	2219	535	1716	368	986	15187
Dic	4493	722	2003	1966	306	1477	336	525	11827
Total	47533	8731	23428	25750	4908	16739	4658	7637	139384
Particip. %	34	6	17	18	4	12	3	5	100

Fuente: elaborado con datos de la DNFA de SENASA, SAGPyA

(1) Otros comestibles: carcazas, alas, bocaditos, cogote, hamburguesas, menudencias, patitas, pechuga, supremas, carne picada, recortes aviares y picadillo de carne.

(2) Otros incomedibles: sebos y harinas de vísceras, de plumas y de hígado

Durante el año 2006 se sumaron 7 destinos nuevos a los 61 destinos existentes: Letonia, Egipto, Israel y Dinamarca, entre otros.

EXPORTACIONES DE PRODUCTOS AVÍCOLAS

Año 2006

País Mes	Alemania tn	China tn	Hong Kong tn	Chile tn	Sudáfrica tn	Otros tn	Total tn
Ene	442	1808	1358	3607	1733	3740	12689
Feb	578	896	974	3072	933	6032	12485
Mar	335	1394	1286	3389	956	2955	10315
Abr	571	1361	940	3002	1015	2366	9255
May	653	1012	1365	3405	2179	2515	11130
Jun	379	1143	1373	2890	1394	2757	9937
Jul	662	972	1484	2294	2043	4537	11993
Ago	635	1021	1389	4144	1759	3630	12578
Sep	889	1040	1687	2769	1965	5047	13398
Oct	578	844	1279	2411	2826	5154	13092
Nov	841	1736	1411	2816	2621	5989	15415
Dic	474	1754	924	3569	1726	3299	11747
Ene-Dic	7037	14982	15471	37369	21151	48024	144034
Particip. %	5	10	11	26	15	33	100

Fuente: SAGPyA con datos de DNFA de Senasa

Destino de las Exportaciones de Pollo Entero, Trozado y Subproductos

Año 2006

País Mes	Alemania	China	Hong Kong	Chile	Sudáfrica	Otros	Total
	Miles de U\$S FOB						
Ene	1118	1550	1041	2424	1222	5014	12369
Feb	1509	724	808	2172	580	6912	12704
Mar	883	1228	1079	2404	630	3820	10044
Abr	1381	1130	665	2005	541	2986	8708
May	1476	963	937	2054	1311	3346	10087
Jun	824	975	1040	1941	758	3453	8991
Jul	1092	821	1094	1741	1122	4454	10324
Ago	1528	899	1095	3498	869	4520	12409
Sep	1779	971	1247	2308	1218	5663	13187
Oct	1454	761	976	1688	2314	6353	13547
Nov	2078	1666	986	2019	1830	6609	15187
Dic	1149	1651	612	2935	984	4496	11827
Total	16272	13338	11579	27190	13380	57626	139384
Particip. %	12	10	8	20	10	41	100

Fuente: elaborado con datos de la DNFA de SENASA, SAGPyA

Las diferencias de los totales con los del cuadro de exportaciones avícolas se deben a exportaciones de pavos que no se incluyen en este cuadro

4. CONSUMO APARENTE

El consumo aparente total de carne aviar registró un aumento de 14.6 % en relación al del año 2005. Por su parte, el consumo per capita alcanzó 27.8 kg/persona/año, importante incremento si se considera que el año anterior había llegado a 24.22 kg/persona/año.

La estabilidad del precio del pollo durante el 2006 resultó clave para favorecer el consumo interno, así como también los precios relativos de otros alimentos.

El precio del pollo nivel consumidor tuvo apenas un aumento de 0.6 % en tanto el precio mayorista se redujo 0.3 % (2006 vs. 2005). De acuerdo con la información de INDEC, el Índice de Precios al Consumidor (IPC) Nivel General 2006 se incrementó 10.89 % con respecto al 2005 y dentro del IPC, el rubro Alimentos y Bebidas lo hizo en un 12 % con respecto al mismo año.

En tanto, otras carnes registraron aumentos importantes. El precio de la carne vacuna registró aumentos que van desde 13 % a 17 % dependiendo del corte (promedio 2006 contra promedio 2005). Por su parte durante el 2006 el precio promedio del filete de merluza aumentó 17 % con respecto al del 2005 (Fuente: INDEC).

El consumo per capita de carne vacuna tuvo un pequeño aumento 0.45 %, pasando de 62.76 Kg/año (2005) a 63.04 Kg/año en el 2006 (Fuente: Dir. de Mercados Ganaderos, SAGPyA).

Consumo Aparente* de Carne Aviar

MES	2004 Kg/cap/año	2005 Kg/cap/año	2006 Kg/cap/año	Dif. 2006/2005 %
E	19,0	20,34	25,00	22,9
F	20,2	22,16	25,11	13,3
M	21,8	22,91	28,08	22,6
A	20,1	24,29	25,50	5,0
M	19,6	23,72	28,53	20,3
J	22,0	23,73	29,08	22,5
J	21,9	22,57	27,02	19,7
A	21,9	24,70	29,50	19,4
S	22,2	25,33	28,17	11,2
O	21,9	24,44	28,12	15,1
N	24,1	27,25	29,90	9,7
D	23,8	28,49	28,88	1,4
Prom. Ene-Dic	21,6	24,2	27,7	15

Fuente: Dirección de Ganadería, SAGPyA

* Consumo aparente: producción+impo-expo. No incluye variaciones de stock producidas de un mes a otro.

Se espera que el consumo de pollo en el mercado local se incremente a lo largo del 2007 debido al favorable precio relativo del mismo.

5. PRECIOS DEL POLLO

El precio promedio del pollo al consumidor durante el año 2006 se ubicó 0.6 % por encima del promedio del año 2005, alcanzando un valor de 3.91 \$/kg. El mínimo se registró en junio (3.71 \$/kg) y el máximo en diciembre (4.34 \$/kg). Entre enero y diciembre 2006 tuvo un incremento de 10 %.

En tanto, el precio promedio del pollo eviscerado nivel mayorista promedió en el año 2006 2.50 \$/kg registrando una disminución de 0.3 % con respecto al

año 2005. El mínimo correspondió al mes de junio (2.19 \$/kg) y el máximo a diciembre (2.81 \$/kg). Entre enero y diciembre 2006, el precio acumuló un aumento de 9 %.

La evolución del precio del pollo durante el 2006 continuó ligada al convenio firmado entre el sector avícola y el Ministerio de Economía en el año 2005 y que fue renovado en enero de 2006 por el lapso de un año, con el objeto de preservar el poder adquisitivo de la población, teniendo en cuenta el costo de la canasta familiar.

El compromiso asumido por CEPA fue reducir los precios mayoristas del pollo entero eviscerado a 2.70 \$/kg, a no superarlos y a respetar la tendencia a la baja que refleje el mercado. No obstante, en el último bimestre del año ante la suba de los precios internacionales de los granos que se venía registrando, en particular del maíz y de la soja, principales componentes del alimento balanceado del pollo, aumentaron los costos de producción, lo que repercutió en los precios de venta mayorista y consumidor del pollo.

En ese contexto, el Ministerio de Economía, a través de la ONCCA³, dependiente de la SAGPyA decidió crear un mecanismo⁴ destinado a otorgar compensaciones a través de los industriales y operadores que venden en el mercado interno productos derivados del trigo, maíz, girasol y soja. Entre ellos, están contemplados los Establecimientos Faenadores Avícolas para lo cual se creó el Registro⁵ correspondiente en la ONCCA. Cabe aclarar que la compensación se otorga a los establecimientos que adquieren granos de maíz y/o soja destinados exclusivamente a la alimentación de aves para su posterior comercialización en el mercado interno.

PRECIOS DEL POLLO EVICERADO NIVEL CONSUMIDOR (INDEC)

Mes	2004 \$/kg	2005 \$/Kg	2006 \$/Kg	* Coef. de var. 2006	Dif. 2006/2005 %
E	3,51	3,73	3,93	8,97	5
F	3,21	3,61	3,88	9,02	7
M	3,18	3,95	3,85	9,19	-3
A	3,38	3,62	3,85	9,51	6
M	3,36	3,60	3,84	10,09	7
J	3,27	3,87	3,71	11,95	-4
J	3,33	4,03	3,73	11,30	-7
A	3,44	4,07	3,81	10,4	-6
S	3,68	4,07	3,90	9,22	-4
O	3,80	4,05	3,94	8,83	-3
N	3,52	3,99	4,09	8,50	3
D	4,02	3,99	4,34	10,69	9
Prom. En-Dic	3,48	3,88	3,91		0,6

Fuente: INDEC Precios con IVA incluido.

de 300 locales de venta de Capital Federal y Gran Bs.As.

* Coef. de variación: es un indicador de la dispersión de los datos respecto a su promedio. Generalmente se expresa en % y no tiene unidad de medida. Cuanto menor sea el coeficiente, menor será la diferencia entre los datos observados y estarán mejor representados por su promedio.

³ ONCCA: Oficina Nacional de Control Comercial Agropecuario

⁴ Res. N° 9/2007 Ministerio de Economía y Producción

⁵ Res. N° 746/2007 Oncca

**PRECIO DEL POLLO EVISCERADO NIVEL MAYORISTA
INDEC**

Mes	2004 \$/kg	2005 \$/Kg	2006 \$/Kg	* Coef. de var.2006	Dif. 2006/2005 %
E	2,25	2,15	2,58	4,4	20
F	2,08	2,22	2,48	5,8	12
M	2,03	2,66	2,49	5,1	-6
A	2,17	2,19	2,50	5,6	14
M	2,12	2,22	2,21	6,1	0
J	2,04	2,56	2,19	2,9	-14
J	2,23	2,69	2,32	3,9	-14
A	2,34	2,70	2,50	2,4	-7
S	2,58	2,69	2,53	2,1	-6
O	2,56	2,69	2,62	2,1	-3
N	2,15	2,60	2,74	2,4	5
D	2,84	2,69	2,81	4,9	4
Prom.En-Dic	2,28	2,51	2,50		-0,29

Precios corrientes sin IVA tomados por cajón de 20 kg.

* Coef. de variación: es un indicador de la dispersión de los datos respecto a su promedio. Generalmente se expresa en % y no tiene unidad de medida. Cuanto menor sea el coeficiente, menor será la diferencia entre los datos observados y estarán mejor representados por su promedio.

6. RELACIÓN ASADO/POLLO*

** La relación asado/pollo es el cociente entre el precio del asado y el precio del pollo y explica los kg de pollo necesarios para adquirir un kg de asado.*

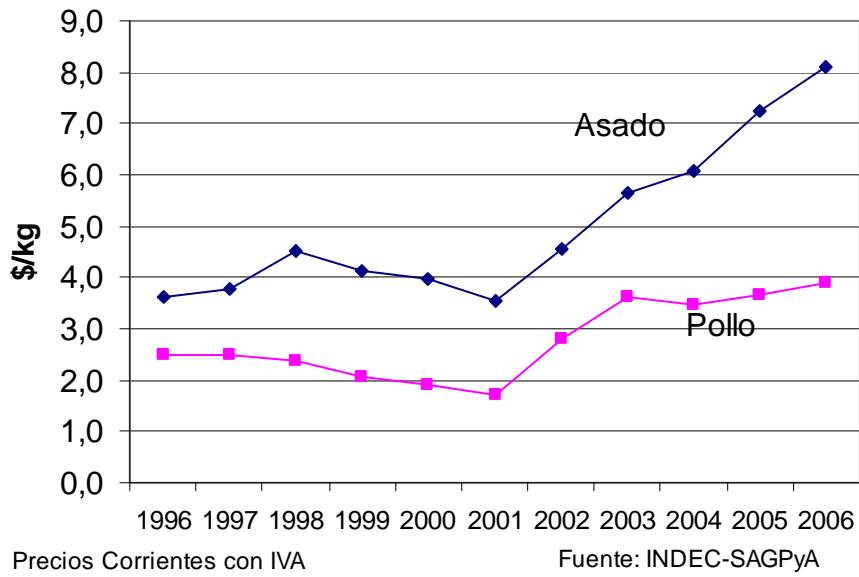
El precio promedio 2006 nivel consumidor de la carne vacuna mostró un aumento respecto al promedio 2005. Para los distintos cortes relevados por INDEC, la variación fue la siguiente: asado (12 %), paleta (13 %), cuadril (16 %), nalga (13 %) y bife angosto (14 %). No obstante, las variaciones de precios entre enero y diciembre 2006 estuvieron entre 3 % y 6 % dependiendo del corte vacuno.

En cuanto al precio del asado, el promedio 2005 superó 12 % al del año anterior observándose una baja a partir del mes de abril, para volver a subir en diciembre.

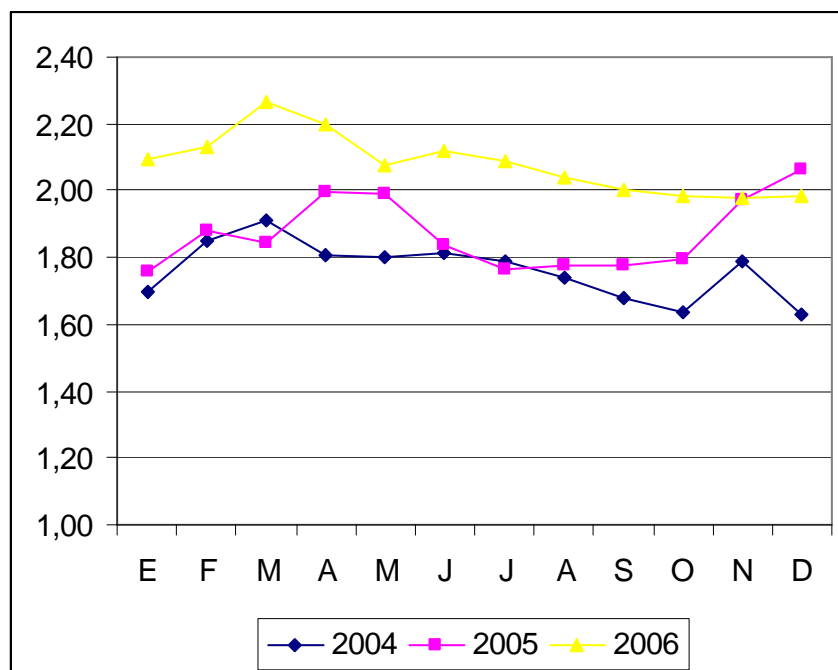
Por su parte, el precio promedio 2006 del pollo nivel consumidor aumentó 0.6 %, mientras que el incremento entre enero y diciembre de ese año fue de 10 %.

La relación asado-pollo se mantuvo por encima de la del año 2005 debido a los aumentos de precio del asado en comparación con el del año anterior. No obstante, su tendencia decreciente durante el año, se debió a la recuperación del precio del pollo hacia fines de 2006 y la reducción del precio del asado durante los meses de otoño e invierno.

Evolución de los Precios del Asado y del Pollo



Relación Asado-Pollo 2005-2006



Fuente: SAGPyA con datos de INDEC

Relación Asado/ Pollo

Relación Asado/Pollo					
Mes	2003	2004	2005	2006	2007
E	1,59	1,70	1,76	2,09	1,95
F	1,63	1,85	1,88	2,13	2,02
M	1,59	1,91	1,84	2,27	
A	1,56	1,80	1,99	2,20	
M	1,62	1,80	1,99	2,08	
J	1,55	1,81	1,83	2,12	
J	1,54	1,79	1,76	2,09	
A	1,50	1,74	1,77	2,04	
S	1,48	1,68	1,78	2,00	
O	1,48	1,63	1,80	1,99	
N	1,51	1,79	1,97	1,98	
D	1,57	1,63	2,06	1,98	
Prom. Ene-Feb	1,61	1,78	1,82	2,11	1,99
Prom. Anual	1,55	1,76	1,87	2,08	

Fuente: SAGPyA con datos de INDEC

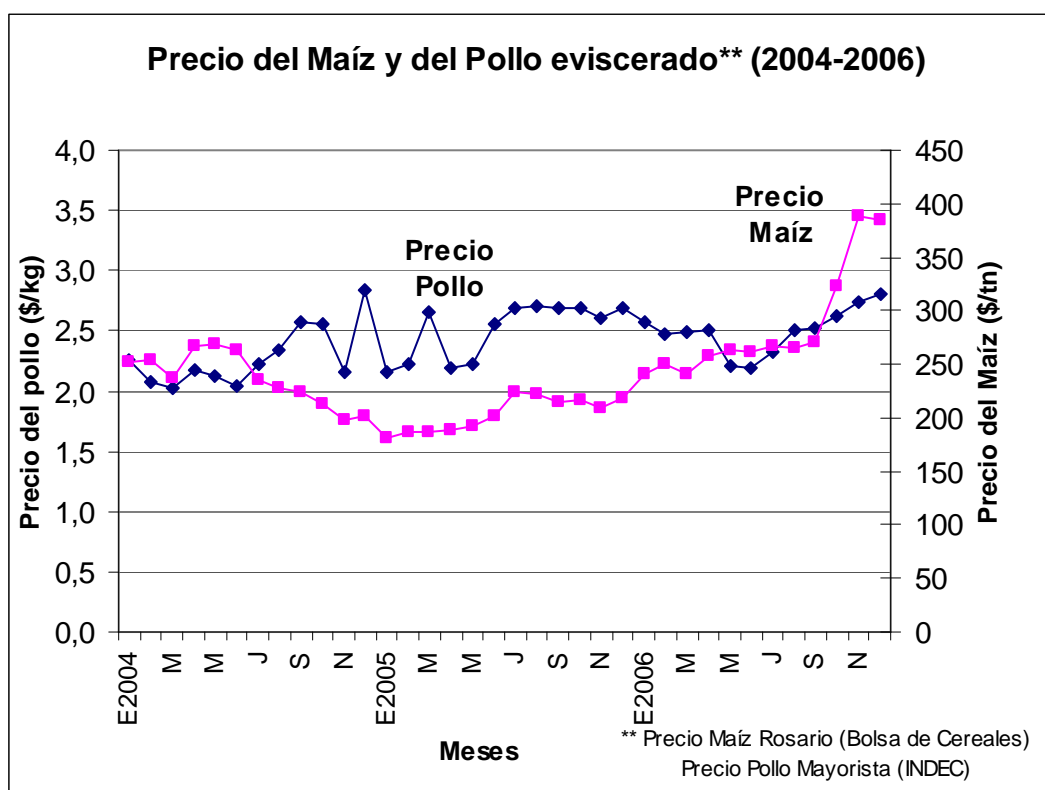
** La relación Maíz/Pollo es el cociente entre el precio del pollo (nivel mayorista) y el precio del maíz (Rosario) e indica la cantidad de maíz que se puede adquirir con el valor de 1 kg de pollo.*

Durante el año 2006 la relación se mantuvo un 27% por debajo del valor del año 2005. Por un lado, el precio promedio del pollo disminuyó 0.3 % y por el otro, el precio promedio del maíz aumentó 40%.

Relación Maíz/Pollo 2005-2006

Mes	Relación	Relación
	Maíz-Pollo	Maíz-Pollo
	2005	2006
E	11,83	10,68
F	11,90	9,92
M	14,21	10,35
A	11,59	9,69
M	11,50	8,39
J	12,74	8,38
J	12,01	8,72
A	12,19	9,43
S	12,47	9,32
O	12,38	8,10
N	12,44	7,06
D	12,34	7,30
Prom. En-Dic	12,30	8,94

Fuente: SAGPyA



** Precio Maíz Rosario (Bolsa de Cereales Bs. As), precio pollo nivel mayorista (INDEC)

8. PRODUCCIÓN DE HUEVOS

La producción de huevo en cáscara para consumo, de acuerdo con estimaciones privadas alcanzó 7,450 millones de huevos², 2.7 % más de lo producido el año anterior (7,254 millones de huevos). El consumo estimado arroja un valor de 183 huevos/persona/año, 2.8 % más que el del año 2005 (178 huevos/persona/año).

La cantidad de huevos ingresados en plantas industrializadoras con habilitación de SENASA durante el año 2006 aumentó 20 % en comparación con el año 2005, totalizando 738.581 mil huevos. En el año bajo análisis 11 empresas industrializadoras operaron bajo la órbita de SENASA, 2 más que en el año 2005: Química Norc S.H. (Santa Fe) y Productos Pilar (Mercedes Bs. As).

² Fuente: Cámara Argentina de Productores Avícolas (CAPIA)

Producción de Huevos con destino a Industrialización

Año	2005	2006	Dif. 2006/2005
Mes	Miles de huevos	Miles de huevos	%
E	59.340	47.937	-19
F	49.137	41.637	-15
M	50.243	50.043	0
A	50.025	45.129	-10
M	52.199	51.954	0
J	43.837	49.413	13
J	39.732	53.123	34
A	46.477	59.584	28
S	53.420	76.951	44
O	59.891	90.063	50
N	61.665	93.506	52
D	48.034	79.243	65
Total Ene-Dic	614.001	738.581	20

Fuente: SAGPyA, con datos DNFA de Senasa

9. PRECIOS DE LA DOCENA DE HUEVOS

Durante el año 2006 el precio promedio de la docena de huevos al público aumentó 6 % con respecto a la media del año 2005, alcanzando un valor de 2.55 \$/docena. El valor mínimo se registró en el mes de febrero (2.43 \$/docena) en tanto el máximo lo hizo en el mes de junio (2.63 \$/docena).

Precio de la Docena de Huevo Nivel Consumidor

Indec

Mes	2004	2005	2006	* Coef. de	Dif. 2006/2005
	\$/doc	\$/doc	\$/doc	var. 2005	%
E	2,47	2,07	2,45	14,9	18,4
F	2,48	2,11	2,43	13,7	15,2
M	2,44	2,35	2,51	16,4	6,8
A	2,44	2,39	2,53	16,3	5,9
M	2,46	2,39	2,59	20,6	8,4
J	2,41	2,44	2,63	18,8	7,8
J	2,31	2,52	2,60	20,0	3,2
A	2,27	2,52	2,58	17,97	2,4
S	2,21	2,51	2,55	16,50	1,6
O	2,07	2,51	2,58	16,74	2,8
N	2,04	2,51	2,56	21,08	2,0
D	2,05	2,49	2,61	20,42	4,8
Prom. Ene/Dic	2,30	2,40	2,55		6

Fuente: INDEC

Precios corrientes con IVA incluido sobre una muestra de 300 locales de venta de Capital Federal y Gran Bs.As.

* Coef. de variación: es un indicador de la dispersión de los datos respecto a su promedio. Generalmente se expresa en % y no tiene unidad de medida. Cuanto menor sea el coeficiente, menor será la diferencia entre los datos observados y estarán mejor representados por su promedio.

El precio promedio nivel mayorista de la docena de huevos 2006 aumentó 5 % (1.31 \$/docena) con respecto al año 2005 (1.25 \$/docena). El mínimo se registró en el mes de mayo (1.29 \$/docena) mientras que el máximo fue en el mes de agosto.

**Precio de la Docena de Huevos Nivel Mayorista
Indec**

Mes	2004 \$/doc	2005 \$/doc	2006 \$/doc	* Coef. de Variación	Dif. 2006/2005 %
E	1,39	1,09	1,30	10,0	19,3
F	1,38	1,11	1,31	11,0	18,0
M	1,35	1,26	1,31	11,0	4,0
A	1,35	1,27	1,31	11,0	3,1
M	1,31	1,24	1,29	10,3	4,2
J	1,27	1,25	1,29	10,1	3,2
J	1,22	1,30	1,32	11,2	1,5
A	1,21	1,30	1,33	11,9	2,3
S	1,17	1,30	1,32	11,7	1,5
O	1,14	1,29	1,32	11,7	2,3
N	1,10	1,30	1,30	10,2	0,0
D	1,11	1,31	1,30	10,02	-0,8
Prom. Ene/Dic	1,25	1,25	1,31	-	5

Fuente:INDEC. Sistema de Indices de Precios Mayoristas (SIPM).

Huevos blancos, grandes y medianos.

* Coef. de variación: es un indicador de la dispersión de los datos respecto a su promedio. Generalmente se expresa en % y no tiene unidad de medida. Cuanto menor sea el coeficiente, menor será la diferencia entre los datos observados y estarán mejor representados por su promedio.

10. RELACIÓN MAÍZ/HUEVO

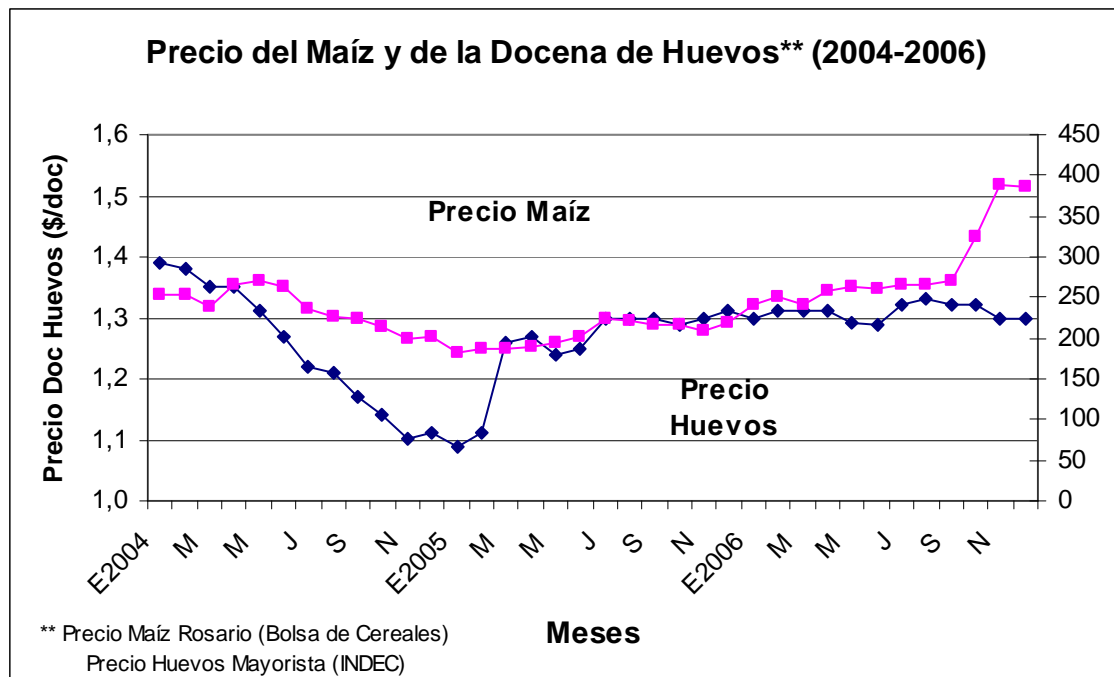
**La relación Maíz/Huevo es el cociente entre el precio del huevo (nivel mayorista) y el precio del maíz (Dársena Buenos Aires) e indica la cantidad de maíz que se puede adquirir con el valor de 1 docena de huevos.*

Durante el año 2006 la relación Maíz/Huevo bajó 23 % respecto del año 2005 debido al mayor aumento del precio del maíz (40 %) en relación al aumento de la docena de huevos nivel mayorista (5 %).

Relación Maíz /Huevo 2005-2006

Mes	Relación Maíz-Huevo 2005	Relación Maíz-Huevo 2006
E	6,00	5,38
F	5,95	5,24
M	6,73	5,44
A	6,72	5,08
M	6,42	4,90
J	6,22	4,94
J	5,81	4,96
A	5,87	5,02
S	6,03	4,86
O	5,94	4,08
N	6,22	3,35
D	6,01	3,38
Prom. En/Dic	6,16	4,72

Fuente:SAGPyA



11. COMERCIO EXTERIOR DE HUEVO INDUSTRIALIZADO

Durante el 2006 las importaciones de huevo industrializado fueron 3 % mayor y 13 % menor a las del año anterior, en volumen y valor respectivamente. Los volúmenes alcanzaron 131 tn de huevo uso industrial en polvo por un valor de 155 mil U\$S FOB.

Con respecto a las exportaciones, se mantiene la tendencia positiva de los últimos años. Si bien el volumen del conjunto aumentó 3% respecto al año 2005 el valor lo hizo en 26 %. Un 54 % corresponde a Huevo de Uso Industrial, 21 % Albúmina y 25 % a Yema.

Los destinos de las mismas fueron: 31 % Angola, 15 % Austria, 12 % Dinamarca, 11% Rusia, 10 % Congo y el resto corresponde a Bélgica, Alemania, Uruguay, Liberia, Cuba, etc.

También cabe destacar la exportación de huevo en cáscara equivalente a 2.244 tn, 2 % más que en el año 2005 por un valor de 3,48 millones U\$\$, 11 % superior al año anterior. Los lugares de destino del producto han sido: 59 % Angola, 24 % Congo, 6 % Liberia, 4 % Sierra Leona, etc.

**IMPORTACIONES DE HUEVO INDUSTRIALIZADO
Enero - Diciembre 2006**

Mes	Huevo Uso Industrial				Yema	
	Líquido		Polvo		Polvo	
	Tn.	Mil U\$\$	Tn.	Mil U\$\$	Tn.	Mil U\$\$
Ene						
Feb						
Mar			38	45		
Abr						
May						
Jun						
Jul			38	45		
Ago						
Sep						
Oct			19	22		
Nov			18	21		
Dic			18	21		
Total E-Dic 2006	0	0	131	155	0	0
Total E-Dic 2005	0	0	127	175	0	0
% 2006/2005			-3	13		

Fuente: SAGPyA con datos de la DNFA de SENASA.

EXPORTACIONES DE HUEVO INDUSTRIALIZADO
Año 2006

Mes	Huevo uso ind.		Albúmina		Yema	
	Tn.	Mil U\$S	Tn.	Mil U\$S	Tn.	Mil U\$S
Ene	373	942	43	211	47	132
Feb	143	313	64	286	60	169
Mar	127	212	46	252	85	251
Abr	178	391	32	169	83	265
May	87	288	101	522	113	362
Jun	114	374	53	234	91	276
Jul	396	1101	28	169	44	163
Ago	110	316	44	208	103	405
Sep	168	433	61	345	71	210
Oct	87	232	33	98	14	57
Nov	203	572	195	881	122	393
Dic	143	355	107	491	157,03	443
Total E-Dic 2006	2.129	5.527	809	3.867	991	3.125
Total E-Dic 2005	1.956	4.466	894	3.427	965	2.006
% 06/05	9	24	-10	13	3	56

Fuente: SAGPyA con datos DNFA de Senasa

Exportaciones Huevos en Cáscara

Mes	Año 2005		Año 2006		Dif. Tn 06/05	Dif. U\$S 06/05
	Tn.	Mil U\$S	Tn.	Mil U\$S	%	%
Ene	132	337	387	515	193	53
Feb	378	773	438	659	16	-15
Mar	223	293	108	162	-52	-45
Abr	26	47	81	121	210	157
May	115	69	81	121	-30	75
Jun	78	57	161	244	106	329
Jul	218	325	-	-	-	-
Ago	229	152	81	122	-65	-20
Sep	178	144	134	203	-25	41
Oct	208	315	81	168	-61	-47
Nov	284	429	242	366	-15	-15
Dic	130	197	452	797	247	304
Ene-Dic	2.199	3.139	2.244	3.480	2,1	10,9

Fuente: SAGPyA con datos DNFA de Senasa

12. RESUMEN DE NOTICIAS

12.1. Ciclo de Jornadas Avícolas 2006

Durante el año 2006 se llevó a cabo el ciclo de Jornadas de Capacitación 2006 "Avicultura Sustentable: Un Desafío Permanente", como continuación del que se llevara a cabo durante el 2005 y resultó del trabajo conjunto entre la Secretaría de Agricultura, Ganadería, Pesca y Alimentos y diversas instituciones públicas y privadas.

En un marco de expansión del sector avícola, la SAGPyA lo ha acompañado generando un espacio para el intercambio de información entre productores, técnicos y personal de las granjas que favorezca un crecimiento ordenado, haciendo de la avicultura una actividad rentable pero sustentable, en equilibrio con el medio ambiente.

Las jornadas se llevaron a cabo en San Miguel del Monte, San Andrés de Giles, Salto, Capilla del Señor (Buenos Aires), Mendoza y Gualeguay (Entre Ríos). Participaron de las mismas 542 productores y técnicos.

Las inquietudes y la motivación de los productores y técnicos vinculados al sector avícola han sido factores clave en el desarrollo de las jornadas. La gran cantidad de demandas recibidas nos hace proyectar a futuro este tipo de actividades en diversos lugares del país donde se concentra la producción avícola así como también profundizar algunos temas e incorporar nuevos en las zonas en las que ya se viene trabajando.

Usted podrá acceder al informe final en la siguiente dirección:

http://www.sagpya.mecon.gov.ar/new/0-0/ganaderia/otros/aves/Ciclo_Jornadas_Avicolas_2006

12.2. Registro de Establecimientos Faenadores Avícolas

Por la Resolución N° 9 de fecha 11 de enero del 2007 del Ministerio de Economía y Producción se crea en el ámbito del citado Ministerio un mecanismo destinado a otorgar compensaciones al consumo interno a través de los industriales y operadores que vendan en el mercado interno productos derivados del trigo, maíz, girasol y soja.

Los interesados en percibir dicha compensación deberán inscribirse en el Registro que a tal fin habilite la OFICINA NACIONAL DE CONTROL COMERCIAL AGROPECUARIO (Resolución N° 746/2007 Oficina Nacional de Control Comercial Agropecuario).

Será requisito para percibir los beneficios establecidos mantener los precios de salida de fábrica de los productos alcanzados por dichos beneficios a los niveles vigentes para tales productos en el mes de noviembre 2006 (Resolución N° 40/2007 Ministerio de Economía y Producción).

Para mayor información consultar www.oncca.gov.ar

12.3. RENA VI

Recuerde que si Ud. está alcanzado por la Resolución N° 79 de la SAGPyA y aún no figura en el Registro Nacional de Multiplicadores e Incubadores Avícolas debe inscribirse en el RENA VI.

Si Ud. ya está inscripto los formularios AVC3 (Granjas) y AVD3 (Plantas de Incubación) deben enviarse en forma mensual a mes vencido y con plazo hasta el día 10 del mes siguiente. Los meses en los cuales no haya información igualmente deben notificarse como "SIN NOVEDAD".

Le informamos que de acuerdo con la Resolución N° 746/2007 de la Oficina Nacional de Control Comercial Agropecuario para la inscripción en el "Registro de Establecimientos Faenadores Avícolas" dependiente de la ONCCA le será requerido el número de inscripción en el RENA VI y la información de existencias avícolas.

Para la primera liquidación, y a los efectos de no entorpecer los trámites en la ONCCA, podrá presentar el certificado de inscripción en el RENA VI que le fuera otorgado oportunamente. No obstante para la segunda liquidación, deberá estar al día con el envío de información de existencias para evitar inconvenientes en el cobro de la compensación.

Por cualquier consulta acerca del RENA VI podrán comunicarse al teléfono 4349-2157 ó 2151 o por Internet www.sagpya.gov.ar/ganaderia/aves/renavi

12.4. Mapas Avícolas

A partir de la información surgida en el RENA VI, la SAGPyA - a través de la Dirección de Ganadería y el SIIA (Sistema Integrado de Información Agropecuaria) – confeccionaron mapas con información de granjas de reproductores padres y abuelos y de plantas de incubación.

Los mismos fueron realizados por medio de Sistemas de Información Geográfica (SIG) como herramienta metodológica. Los mapas desarrollados con este sistema permiten obtener un documento cartográfico de gran utilidad para establecer relaciones espaciales y temporales entre variables (descriptivas y explicativas) y su vinculación con procesos socioeconómicos.

Los SIG constituyen una herramienta eficiente en la disponibilidad rápida de información, lo que permite resolver problemas de modo inmediato, así como también un instrumento apto para diseñar políticas y herramientas de gestión que articulen el desarrollo económico, territorial y social, conciliando los intereses públicos y privados.

También podrán consultar mapas en los que se localizan los frigoríficos avícolas habilitados a nivel nacional así como también las granjas inscriptas en la resolución de SENASA N° 614/97.

Los mapas se encuentran a disposición de los interesados en la página de Internet: www.sigagropecuario.gov.ar

12.5. Financiamiento para el Sector Avícola: Banco de la Nación Argentina

Con el objeto de financiar la inversión y el capital de trabajo de productores avícolas de cualquier parte del país, con el fin de aumentar la productividad y la producción de carne el BNA lanzó en el 2006 una línea de crédito por 100 millones de \$.

El destino es inversiones y capital de trabajo por un plazo de 6 años y 12 meses respectivamente. El monto máximo de crédito es de 300.000 \$ por usuario. La tasa de interés se obtiene de aplicar la tasa BAIBOR más un spread de 4,75 % menos 6% bonificados por el Gobierno Nacional, a través de la Secretaría de Agricultura, Ganadería, Pesca y Alimentos.

El anuncio fue realizado el 21 de febrero de 2006 en Presidencia donde estuvieron presentes el Presidente de la Nación, Sr. Néstor Kirchner, la Ministra de Economía, Dra. Felisa Miceli, autoridades de la Secretaría de Agricultura y representantes del sector avícola.

Para más información ingresar en:

http://www.sagpya.gov.ar/new/0-0/programas/economia_agraria/financiamiento/asistencia.php

12.6 Relevamiento de Granjas 2006

Durante el 2006 el SENASA junto a CEPA y CAPIA llevaron a cabo un relevamiento de granjas por medio del cual se evaluó el nivel de bioseguridad y se realizaron mediciones con GPS para georreferenciar las mismas. El trabajo abarcó las provincias de Buenos Aires, Entre Ríos, Santa Fe, Córdoba, Mendoza y Neuquen. Hasta el momento se relevaron 5.047 establecimientos aproximadamente.

Para más información comunicarse al Programa de Aves y Granja Tel 4121-5409

INDICADORES DE LA ACTIVIDAD AVICOLA

AÑO Mes	CARNÉ AVIAR										PRECIO DEL POLLO		PRECIO ASADO	RELACION	TIPO DE
	FAENA (miles cab)	PRODUCCION (miles tn)	IMPORTACION (miles tn)	IMPORTACION (miles US\$ FOB)	EXPORTACION 1		EXPORTACION 2		CONSUMO AP (miles tn)	CONSUMO (kg/cap/año)	CONSUMIDOR	MAYORISTA	CONSUMIDOR	ASADO/POLLO	CAMBIO
					(miles tn)	(miles de US\$ FOB)	(miles tn)	(miles US\$ FOB)			(\$/kg)	(\$/kg)	(\$/kg)	(\$/US\$)	
2004	338.339	866	12	8.664	51	59.973	89,20	77.676	826	21,55	3,48	2,28	6,10	1,76	
E	25.531	64,17	0,76	636	3,34	3.496	6,423	4.850	61,6	18,97	3,51	2,25	5,98	1,70	2,92
F	24.858	63,10	0,71	613	2,49	2.646	5,264	4.331	61,3	20,19	3,21	2,08	5,93	1,85	2,92
M	29.264	74,31	0,82	644	4,26	4.909	7,778	6.472	70,9	21,83	3,18	2,03	6,08	1,91	2,86
A	26.216	66,47	0,88	537	4,11	5.475	7,525	7.123	63,2	20,13	3,38	2,17	6,10	1,80	2,85
M	26.582	68,82	0,92	470	6,05	6.264	8,797	7.589	63,7	19,62	3,36	2,12	6,05	1,80	2,95
J	27.739	71,98	0,99	562	3,75	4.115	6,561	5.605	69,2	22,03	3,27	2,04	5,92	1,81	2,96
J	28.100	73,67	1,07	747	3,53	4.187	6,284	5.486	71,2	21,93	3,33	2,23	5,95	1,79	2,97
A	28.488	74,33	1,11	719	4,33	4.674	7,309	6.362	71,1	21,90	3,44	2,34	5,98	1,74	3,00
S	28.338	72,61	1,20	829	4,00	4.891	7,337	6.622	69,8	22,22	3,68	2,58	6,18	1,68	2,99
O	28.843	73,79	1,12	733	3,81	4.661	6,341	5.735	71,1	21,90	3,80	2,56	6,21	1,63	2,98
N	31.390	80,25	1,34	1.375	5,94	7.274	8,578	8.102	75,6	24,08	3,52	2,15	6,30	1,79	2,96
D	32.991	82,38	0,89	800	5,87	7.380	11,005	9.398	77,4	23,84	4,02	2,84	6,56	1,63	2,97
2005	394.384	1.010	16	14.347	91	113.047	137	136.278	935	24,22	3,88	2,51	7,26	1,87	
E	28.515	70,57	0,80	634	4,68	5.888	8,746	6.536	66,69	20,35	3,73	2,15	6,55	1,76	2,93
F	28.205	70,29	0,66	613	5,36	6.023	9,055	7.621	65,59	22,16	3,61	2,22	6,78	1,88	2,93
M	31.754	80,45	1,20	892	6,55	7.065	10,324	8.724	75,09	22,91	3,95	2,66	7,28	1,84	2,92
A	31.836	82,37	1,31	1.150	6,61	8.409	10,717	10.249	77,06	24,29	3,62	2,19	7,22	1,99	2,90
M	32.906	85,04	1,33	1.049	8,62	8.673	11,960	10.937	77,75	23,72	3,60	2,22	7,16	1,99	2,88
J	32.036	82,67	1,42	1.117	8,80	10.528	12,566	12.698	75,28	23,73	3,87	2,56	7,10	1,83	2,89
J	31.210	80,45	1,51	1.173	7,98	9.497	11,683	11.494	73,98	22,57	4,03	2,69	7,11	1,76	2,87
A	34.466	88,38	1,78	1.207	9,18	11.672	13,687	14.592	80,97	24,70	4,07	2,70	7,22	1,77	2,90
S	34.057	88,41	1,26	1.089	9,33	12.188	13,180	14.275	80,33	25,33	4,07	2,69	7,24	1,78	2,90
O	33.556	86,33	1,58	1.547	7,81	11.212	12,296	13.069	80,10	24,44	4,05	2,69	7,27	1,80	3,01
N	36.247	93,08	1,15	1.698	7,78	10.535	11,292	12.712	86,45	27,25	3,99	2,60	7,86	1,97	2,98
D	39.597	101,80	1,99	2.178	8,49	11.359	11,678	13.371	95,30	29,07	3,99	2,69	8,36	2,10	3,03
2006	450.429	1.159	16	16.096	93	103.997	144	139.386	1.082	28	3,91	2,50	8,11	2,08	
E	35.755	88,42	1,49	1.088	7,15	8.825	12,690	12.369	82,76	25,00	3,93	2,58	8,23	2,09	3,06
F	33.383	82,46	1,30	1.199	8,70	10.158	12,485	12.705	75,06	25,11	3,88	2,48	8,26	2,13	3,08
M	38.618	97,95	1,23	1.116	6,23	7.282	10,315	10.044	92,95	28,08	3,85	2,49	8,73	2,27	3,08
A	33.750	85,86	1,12	1.139	5,31	6.266	9,256	8.708	81,68	25,50	3,85	2,50	8,46	2,20	3,05
M	38.090	99,46	1,49	1.251	6,50	7.464	11,130	10.086	94,45	28,53	3,84	2,21	7,98	2,08	3,09
J	37.723	97,74	1,40	1.308	5,98	6.693	9,936	8.991	93,16	29,08	3,71	2,19	7,87	2,12	3,09
J	36.860	96,28	1,32	1.112	8,16	7.748	11,993	10.324	89,44	27,02	3,73	2,32	7,79	2,09	3,09
A	39.886	105	1,49	1.594	8,74	9.668	12,578	12.409	97,63	29,50	3,81	2,50	7,78	2,04	3,10
S	37.624	98	1,28	1.563	9,14	9.735	13,398	13.187	90,24	28,17	3,90	2,53	7,81	2,00	3,10
O	38.537	101	1,16	1.162	8,94	9.955	13,092	13.547	93,08	28,12	3,94	2,62	7,83	1,99	3,10
N	39.879	105	1,53	1.983	10,43	11.199	15,415	15.187	95,77	29,90	4,09	2,74	8,08	1,98	3,08
D	40.322	102	1,08	1.581	7,97	9.005	11,747	11.828	95,57	28,88	4,34	2,81	8,60	1,98	3,08
2007	40.089	101	1,30	1.554	8,85	9.349	14,134	13.634	93,02	27,83	4,44	2,88	8,68	1,95	
E	40.089	101	1,30	1.554	8,85	9.349	14,134	13.634	93,02	27,83	4,44	2,88	8,68	1,95	
En-En 07	40.089	101	1,30	1.554	8,85	9.349	14,134	13.634	93,02	27,83	4,44	2,88	8,68	1,95	
En-En 06	35.755	88	1,49	1.088	7,15	8.825	12,690	12.369	83	25	3,93	2,58	8,23	1,76	
% En-En-07/06	12	14	-12	43	24	6	11,4	10,2	12,4	11,3	13	12	5	11	

Fuente: SAGPyA, Dirección de Ganadería - Área Avícola

Faena: en establecimientos con habilitación de SENASA

Producción: estimación a partir de la faena en establecimientos con habilitación de SENASA o sin ella. Peso del ave viva: fuente Avimetría

Importaciones: fuente SENASA.

Exportación 1: se incluyen solamente los productos comestibles exportados que inciden en el cálculo del consumo. No se incluyen productos no comestibles ni garras. Fuente SENASA

Exportación 2: exportaciones totales de productos avícolas (pollos y pavos, entero, trozado y subproductos) Fuente SENASA

Consumo ap. 3: consumo aparente = producción + impo - expo. No incluye variaciones de stock de un mes a otro.

Precios corrientes al consumidor con iva incluido. Precios corrientes mayoristas sin iva incluido. Fuente INDEC